

Mariana Pineda.

DE FEDERICO GARCÍA LORCA



DIRECCIÓN Y VERSIÓN_

JAVIER HERNÁNDEZ-SIMÓN

UNA PRODUCCIÓN DE_



TEATRO DEL NÓMADA



COPRODUCIDO POR_

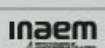
María Díaz
comunicación

Ajlaque

MARDO
MANDO

Juan Carlos Castro

CON EL APOYO DE_



Mariana Pineda.

DE FEDERICO GARCÍA LORCA

Hasta el último aliento

En ocasiones el amor es un mar profundo donde morimos ahogados, un lugar que al mismo tiempo es prisión y horizonte, un tiempo parado donde ni tan siquiera el aire sucede. En ocasiones el amor es un verano nevado...una quimera, un cuento que nos contamos a nosotros mismos para poder seguir viviendo

El amor de Mariana Pineda es así.

Se ha hablado mucho de Mariana Pineda, tanto del personaje histórico como del personaje creado por el gran poeta Federico García Lorca, se ha debatido sobre si Mariana era una mujer revolucionaria o si por el contrario tan sólo era una mujer enamorada. Sin embargo cada vez que releo el texto del genial poeta granadino, una idea me asalta la cabeza, Mariana Pineda es una persona que se atreve a perseguir sus certezas hasta el final, hasta las últimas consecuencias.

Mariana Pineda es una mujer que se rebela contra todo lo establecido en su sociedad, y lo hace no con el ánimo de pasar a la historia o de ser una gran heroína del pueblo, tampoco por conseguir unos ideales intelectuales y políticos, ni tan siquiera lo hace por amor. Mariana Pineda se mueve al compás de su propio corazón, un corazón libre que no entiende de normas, de géneros y que sobre todo, no entiende de miedo;

Por supuesto que Mariana, la nuestra...la de Lorca, es una mujer profundamente enamorada, a la que ese mismo amor arrastra como un torrente por encima de los ideales políticos que defiende...pero yo me pregunto; ¿es posible comprometerse con grandes ideales como la libertad o la igualdad si en el fondo de nuestro corazón no reside un absoluto y profundo amor? ¿Se puede ser una verdadera defensora por la libertad si esa lucha no es movida por el más puro y honesto de los sentimientos?

Yo creo que no...

La realidad es que no importan las razones que impulsan a Mariana Pineda a revelarse contra un sistema injusto, lo que importa en definitiva, y por eso su nombre ha pasado a nuestra historia como un verdadero símbolo de resistencia frente a la injusticia, son sus acciones.

Mariana Pineda, como tantos otros personajes históricos o ficticios, se mueve por amor, un amor tan intenso y tan puro que ni siquiera intenta ofrecer resistencia, y que le dota del valor, la valentía y la dignidad para defender unos ideales hasta la muerte.

Lorca, a través de esta mujer, nos hace ver que tan sólo existen dos tipos de personas en el mundo, aquellas dispuestas a seguir sus certezas hasta el final y aquellas que a la hora de la verdad, cuando todo comienza a complicarse, prefieren esconderse.

Y hemos de preguntarnos como espectadores de esta carta de amor que nos escribe Federico, que tipo de persona somos nosotros, si un torrente como Mariana o por el contrario somos islas, eternamente quietas y rocosas, como el resto de los personajes de la trama. Y no importa si hablamos de ideales, de sueños...o simplemente de amor.... Hay certezas que se tienen tan sólo una vez en la vida...

Mariana y Federico lo sabían...y por eso las defendieron...hasta el último aliento

Javier Hernández-Simón



Mariana Pineda.

DE FEDERICO GARCÍA LORCA

La heroína liberal, Mariana Pineda (1804-1831)

Tuvo una vida breve y una muerte injusta. Pero Mariana Pineda se convirtió en un mito y en un símbolo de la libertad. Silenciada durante los gobiernos absolutistas, ensalzada bajo gobiernos liberales y progresistas, la figura de Mariana Pineda se convirtió en una inagotable fuente de inspiración para poetas y dramaturgos, entre ellos, Federico García Lorca que escribió una obra de teatro en la que recreó su vida.

Mariana de Pineda Muñoz nació en Granada el 1 de septiembre de 1804. Sus padres, que nunca llegaron a contraer matrimonio, eran María de los Dolores Muñoz y el capitán de navío y caballero de la Orden de Calatrava, Mariano de Pineda. La infancia de Mariana estuvo rodeada de situaciones rocambolescas. Empezando porque sus padres solamente vivieron juntos una vez nació la pequeña y su padre firmó un documento en favor de su hija cuando supo que padecía una enfermedad crónica. Poco tiempo después, sin embargo, denunció a la madre de Mariana por haberse apropiado de unos bienes en nombre de su hija. Cuando falleció Mariano, la niña fue entregada a un tío paterno, quien, al contraer matrimonio, delegó sus responsabilidades a una pareja conocida.

Con una infancia difícil a sus espaldas, Mariana inició su vida adulta a los quince años y con una suerte poco distinta. En 1819 contraía matrimonio con Manuel de Peralta, once años mayor que ella y con el que tuvo un hijo y una hija. En 1822, Mariana quedaba viuda y al cargo de dos pequeños.

Su difícil situación no fue incompatible con sus

creencias políticas que la llevaron a ayudar y acoger en su humilde hogar a distintos miembros del partido liberal perseguidos durante los tiempos del absolutismo de Fernando VII.

En 1829, Mariana daba a luz a una niña fruto de su relación con el abogado José de la Peña quien tardó muchos años en reconocer legalmente a su propia hija.

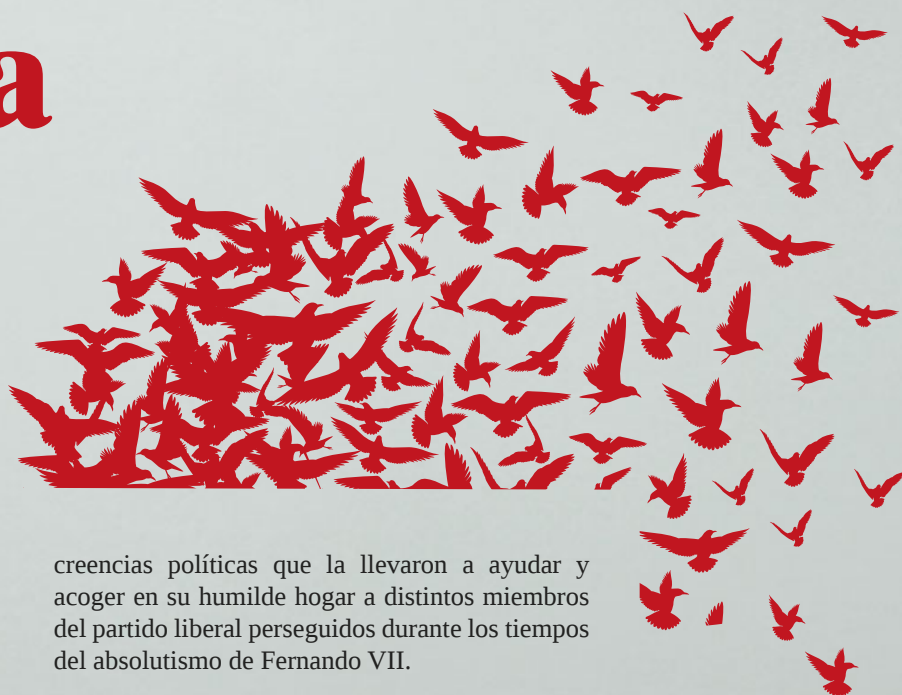
El 18 de marzo de 1831 terminaba su vida, relativamente tranquila, al irrumpir en su casa la policía. Mariana fue acusada de tener en su poder una bandera que simbolizaba la lucha contra la monarquía. Una extraña bandera inacabada y con unas letras que según sus acusadores tenían mucho sentido pero que, probablemente, fue colocada en casa de Mariana por la misma policía.

En verdad lo que querían quienes la detuvieron era que Mariana delatara a los principales cabecillas de la causa liberal, pensando que una mujer no podía ser un elemento activo en la lucha política.

Su abogado intentó defenderla sin éxito argumentando que dicha bandera tenía más un significado cercano a la masonería. Pero todo fue en vano y Mariana fue condenada a muerte.

El 26 de mayo de 1831, con tan sólo veintiséis años de edad, Mariana Pineda era ejecutada en el Campo del Triunfo de Granada. La ejecución, que pretendía ser un escarmiento y un aviso a la causa liberal, convirtió a Mariana en víctima y mártir.

Después de que su cuerpo fuera trasladado en distintas ocasiones, finalmente encontró el descanso eterno en 1856 cuando fue enterrada en la cripta de la catedral de Granada.



Mariana Pineda.

DE FEDERICO GARCÍA LORCA

PROPUESTA ESCÉNICA

“Cuando se quiere se está fuera del tiempo, y ya no hay Día ni noche. Sino tú y yo”

Mariana Pineda

En estas palabras de la propia Mariana Pineda residirá gran parte de la propuesta escénica que llevaremos a cabo en nuestro montaje, ya que a nuestro entender, en estas palabras se encierra gran parte del mundo interior de la propia Mariana, y pretendemos a través de la puesta en escena mostrar no la realidad de su situación sino la percepción del mundo que tiene nuestra protagonista.

Por ello, todos los planos de significación estarán encauzados a mostrarnos ese conflicto emocional e ideológico en el que Mariana Pineda está sumergida y que desembocarán en su muerte.

Espacio escénico

Trabajaremos con la idea de un espacio único y simbólico que nos ayude a entender como Mariana percibe su entorno y los personajes que lo habitan; Mariana Pineda se siente atrapada en un mundo donde constantemente se siente vigilada y oprimida, no sólo por la situación política en la que vive sumido el país, sino también por la normativa social existente respecto a la figura de la mujer. Por ello construiremos un espacio escénico que ayude a crear esta sensación constante de opresión hacia Mariana, repleta de lugares donde los personajes que rodean a Mariana, y que se personifican sobre todo en la figura de la criada Clavela, puedan esconderse a vigilar. En este aspecto, el espacio escénico en el que vivirá nuestro personaje principal se configurará a partir de la idea de una cárcel invisible, es decir, un lugar donde nos sentimos atrapados y del que sin embargo no podemos atisbar los barrotes.

Además, funcionará como una suerte de prisión emocional, ya que la imposibilidad a la que se enfrenta Mariana de no poder vivir sus amor hacia Don Pedro de la forma en que le gustaría vivirlo, refuerzan esa idea de emparedamiento del personaje.

Por tanto, no crearemos ninguna diferencia a nivel espacial entre los dos primeros actos que suceden en la casa de Marina Pineda y el tercer acto, donde la acción se traslada a una prisión de mujeres, ya que para ella, todos los lugares del mundo son una cárcel si no tiene la posibilidad de vivir la vida según sus propias normas.

Para ella, todo lo que no sea seguir sus sentimientos y sus ideales con total libertad es similar a la sensación de estar enjaulado en un espacio en el que nada ocurre y ni tan siquiera el tiempo se mueve.

En definitiva, un espacio escénico estático y envolvente hacia el personaje principal de nuestra obra.

Iluminación

A lo largo de toda la pieza del poeta granadino, hay constantes referencias a la luz que entra y sale de la escena y que coinciden con los estados emocionales de nuestra protagonista. Siguiendo la línea marcada por la escenografía, la iluminación del espectáculo apoyará la idea de lugar opresivo, lleno de claroscuros, de sombras que cruzan y que hacen que Mariana se sienta constantemente perseguida y observada. Apoyaremos esta idea con la presencia de los candelabros, de esa luz de las velas que provoca constantes sombras y que como en “la Caverna” de Platón nos ofrecen la percepción del mundo de Mariana Pineda.

Esta luz tenue, oscura, clandestina, amenazante contrastará con la luz que acompañará la llegada de Don Pedro a la casa, y que coincide con el único momento de alegría de Mariana Pineda.



Mariana Pineda.

DE FEDERICO GARCÍA LORCA

La injusticia, la opresión, la soledad el desamor son las causas que llenan el mundo y nuestros corazones de sombras, y también el de nuestra protagonista, mientras que la esperanza, el amor y la libertad convierten nuestras vidas en lugares luminosos. Sobre esta idea cimentaremos todo el concepto lumínico de la pieza.

Vestuario

El concepto del vestuario que manejamos para la representación se basa en la recreación del vestuario real de la época en la que la historia sitúa la acción, es decir, Siglo XIX.

Entendemos que dado que se trata de un personaje histórico, el vestuario debe ser fiel al tipo de vestuario que se utilizaba en la época en la que el personaje vivió.

A pesar de que el conflicto socio-político en el que se sitúa la pieza es fácilmente trasladable a cualquier otra época y lugar, no vemos la necesidad de hacerlo, ya que el hecho de que no sea un conflicto que nos atañe directamente en nuestra contemporaneidad, nos permite universalizarlo para poder transmitir de una manera más imparcial el mensaje que nos traslada Lorca.

Además, el tipo de vestuario que se utilizaba en la España de aquella época, aparte de ser de una gran belleza, es muy adecuado para el mundo estético que pretendemos trasladar al escenario; Los colores oscuros, las capas con la que se embozan los hombres, esos trajes opresivos y oscuros que se ven obligadas a llevar las mujeres y con los que deben tapara cada centímetro de su piel, nos ayudan a transmitir aún mejor el clima opresivo en el que se mueven los personajes de la obra.

Música y Espacio sonoro

Tanto la música como el espacio sonoro, aportarán potencia emocional a la puesta en escena dotándola del hálito trágico que la pieza ya tiene de por sí. En este aspecto trataremos de trabajar sobre el tono que muestra Lorca no sólo en todas sus tragedias rurales, sino también en algunos de sus poemarios como “Poema del cante jondo” o “Romancero Gitano.”

Parte de la música, que será completamente compuesta para la pieza, será interpretada por los propios actores en escenario, para crear de una forma contundente la sensación de ritualidad.

En general, la música trabajará a partir de los palos flamencos más trágicos incluso llegando a trabajar sobre temas utilizados en las procesiones de semana santa que se realizan en Andalucía.

Versión

La versión pretende ser completamente fiel a la obra de Lorca, y aunque si se intervendrá sobre el texto original, sobre todo con el fin de aclarar algunos conceptos que hoy pueden resultar confusos, no se incluirá ningún texto que no sea del propio Lorca.



Mariana Pineda.

DE FEDERICO GARCÍA LORCA

DIRECCIÓN Y VERSIÓN_

JAVIER HERNÁNDEZ-SIMÓN



Licenciado en dirección de escena por la Real Escuela Superior de Arte Dramático de Madrid (RESAD). Desde que finaliza sus estudios en el año 2007, su actividad profesional ha sido constante.

En este tiempo ha realizado numerosas escenificaciones entre las que caben destacar Fuenteovejuna para la Compañía Nacional de Teatro Clásico, El color de la justicia con la que participó en el ciclo autor del festival escena contemporánea de Madrid, Ríanse del hipopótamo encargo del instituto de la juventud, El Avaro, Diktat o Los justos.

Ha sido galardonado por su trabajo en la dirección de escena en varias ocasiones, obteniendo en el año 2009 el premio a mejor director joven del año y en 2014 el premio a mejor director del año, ambos galardones otorgados por la Asociación de directores de escena de España (ADE)

Ha sido también ayudante de dirección de directores de la talla de Ignacio García y Guillermo Heras, pero hay que destacar sin duda los cinco años que trabajó como ayudante de dirección de Helena Pimenta en la Compañía Nacional de Teatro Clásico



Mariana Pineda.

DE FEDERICO GARCÍA LORCA



DISEÑO ILUMINACIÓN_

JUAN GÓMEZ- CORNEJO

Trabaja profesionalmente en el Teatro desde 1980, alternando labores como Iluminador y Director Técnico en diferentes Teatros y Festivales.

Director técnico de la Sala Olimpia durante diferentes periodos de gestión hasta el año 1990. Del 1991 al 1993 llevo la dirección Técnica del Teatro Central en Sevilla para la Expo 92. Posteriormente colabora con la empresa Stolle en diversos proyectos de rehabilitación de diversos Teatros.

En la actualidad es presidente de la A.A.I. Asociación de autores de iluminación y se dedica por completo al diseño de Iluminación.

Premiado con Max de Teatro en España a la mejor iluminación en las ediciones los años 2003 por Panorama desde el puente de A. Miller, dirección Miguel Narros, en el 2006 por Divinas Palabras de Valle Inclán dirigido por Gerardo Vera y en el 2009 por “Barroco” y en el 2015 por Fausto ambos dirigidos por Tomâz Pandur.

Premio ADE (Asociación de Directores de Escena de España) a la mejor iluminación en la edición del 2005 por Infierno (La divina Comedia-Dante) dirigido por Tômaz Pandur, El rey Lear W. Shakespeare en el 2008, Madre Coraje B. Brech en el 2010, ambos dirigidos por Gerardo Vera y en el 2014 por El viaje a ninguna parte. La verdad sospechosa y Los justos.

Premio Nacional de Teatro en el 2011.

Premio Ceres de teatro 2012 por La Loba y Grooming.

Medalla al Mérito Cultural de las Artes escénicas y de la Música de Castilla la Mancha 2017

Entre sus últimos trabajos como iluminador podemos citar:

_Symphony o sorrowful songs para el Staatsballet de Berlín dirigida por Tomâz Pandur.

_La Flauta Mágica de Mozart dirigida por Sergio Renán para el Teatro Colon de Buenos Aires- Argentina.

_“Guerra y Paz” adaptación teatral para el Teatro Nacional de Croacia – en Zagreb, dirigida por Tomâz Pandur.

_Fausto representada en el CDN - Valle Inclán, dirigida por Tomâz Pandur.

_Invernadero de Pinter. dirigido por Mario Gas.

_King Lear para el festival de Atenas 2015 dirigido por Tomaz Pandur.

_El alcalde de Zalamea y El perro del Hortelano para la C.N.T.C. dirigido por Helena Pimenta.

_Los hermanos Karamázov para el C.D.N dirigido por Gerardo Vera.

_La guerra de los gigantes y El mayor imposible en amor, le vence Amor de Sebastian Durón, dirigidas escénicamente por Gustavo Tambascio.

_Lluvia constante dirigida por David Serrano.

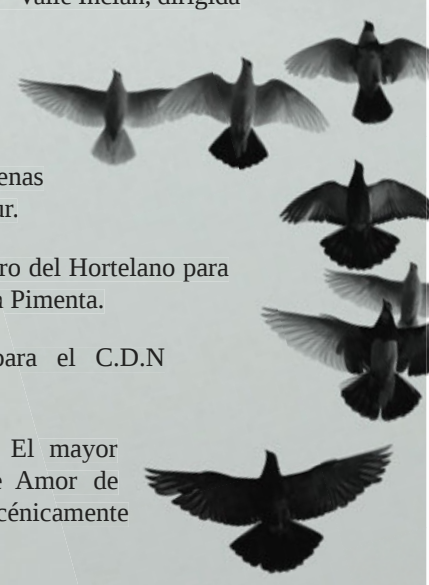
_Tierra de Fuego dirigida por Claudio Tolcachir para los Teatros del Canal.

_El cartógrafo escrita y dirigida por Juan Mayorga.

_La Villana para el Teatro de la Zarzuela, dirigida escénicamente por Natalia Menendez.

_La dama Duende dirigida por Helena Pimenta

_Billy Elliot dirigida por David Serrano, en colaboración con el iluminador Carlos Torrijos.



Mariana Pineda.

DE FEDERICO GARCÍA LORCA



DISEÑO ILUMINACIÓN_

ION ANIBAL

Ion Anibal lleva dedicado profesionalmente al mundo del espectáculo desde 1990. Su andadura comenzó trabajando como técnico de iluminación para posteriormente combinar labores de dirección y coordinación técnica, con directores como Robert Wilson, Teatro de la Danza, y otros, con la elaboración de diseños de iluminación para teatro y danza principalmente. Entre sus diseños de Iluminación destacamos Madre Coraje (diseño compartido con Juan Gómez Cornejo) dirigida por Gerardo Vera. Recibió el Premio ADE de Iluminación en 2010. También hace otros diseños para el CDN bajo la dirección de Ernesto Caballero entre los que destacan El laberinto mágico, Vida de Galileo o Jardiel, un escritor de ida y vuelta.

Desarrolla su labor de iluminador con otras compañías realizando los diseños de Bajo terapia dirigida por Daniel Veronese, Cartas de amor dirigida por David Serrano, Tierra de Fuego, compartida con Juan Gomez Cornejo y dirigida por Claudio Torcachir, Vaca dirigida por Noelia Tejerina. Una noche con los clásicos dirigida por Adolfo Marsillach, 5º Aktoreen Jaialdia dirigida por Aispea Goenaga, Espectros dirigida por Franc Derleht, Cianuro, ¿solo o con leche? dirigida por Juan José Alonso Millán, La rosa del azafrán y La tabernera del puerto, dirigidas por José Luis Moreno, La noche de la iguana dirigida por María Ruiz y Etexea con la dirección de Kepa Junkera.



Mariana Pineda.

DE FEDERICO GARCÍA LORCA

ESCENOGRAFÍA_

BENGOA VÁZQUEZ



Licenciada en Escenografía por la RESAD, diplomada en Diseño Gráfico por la Escuela de Arte Diez de Madrid y Máster Universitario en Investigación en Arte y Creación en la Facultad de Bellas Artes de la Universidad Complutense de Madrid.

Ha trabajado como figurinista y escenógrafa desde 2004 con directores como Ernesto Caballero, Javier Hernández-Simón, Jesús Cracio, Carlos Alonso, Vanessa Martínez Nava o Gloria Padura y ha colaborado en proyectos para el Centro Dramático Nacional, la Compañía Nacional de Teatro Clásico, Pentación Producciones, Teatro el Cruce, Museo Nacional Centro de Arte Reina Sofía, Teatro del Duende, Festival Escena Contemporánea, Teatros del Canal, Compañía Varela Marsillach, Ronlalá o Teatro de Fondo.

Lleva al frente del estudio de diseño y colectivo artístico Estudio Crudo desde 2010 desde donde ha llevado a cabo proyectos de investigación artística en torno a la autoedición experimental y a las relaciones entre Arte y Diseño, que han sido expuestos en centros de reconocido prestigio como Matadero, la Casa Encendida o el Centro de Arte Dos de Mayo. También ha impartido charlas y talleres de expresión artística sobre las posibilidades del libro como espacio de creación.

Compagina su carrera artística con su labor como docente en la Escuela Universitaria TAI desde 2011, donde actualmente es profesora del Grado Oficial de Bellas Artes, el Grado Oficial de Artes Escénicas, del Máster Profesional en Vestuario Teatral y del Máster Profesional de Dirección de Arte Cinematográfica.



Mariana Pineda.

DE FEDERICO GARCÍA LORCA

DISEÑO DE VESTUARIO_

BEATRIZ ROBLEDO PUERTAS



Licenciada en Comunicación Audiovisual por la Universidad Complutense de Madrid se especializa en Diseño de Vestuario para el Audiovisual en la Escuela de Cinematografía y del Audiovisual de la Comunidad de Madrid (ECAM).

Los primeros trabajos los realizara dentro del equipo de vestuario del figurinista Pedro Moreno para el Teatro de la Zarzuela, títulos como Los Diamantes de La Corona, La Luisa Fernanda o La Del Soto del Parral. Ha trabajado con figurinistas como el galardonado Paco Delgado o la figurinista Almudena Rodríguez junto con la que preparara durante dos años consecutivos el vestuario para la Cabalgata de Los Reyes Magos del Ayuntamiento de Madrid.

Participando en varias ocasiones en el Festival de Teatro Clásico de Mérida bajo la dirección de José Carlos Plaza, en proyectos como “Hécuba” y “Medea” o “Alejandro Magno” del director Luis Luque.

Se inicia como figurinista de la mano del director Jaime Rosales para su película “Hermosa Juventud” presentada en el Festival de Cannes en 2014. En teatro junto Luis Luque Cabrera para “Lulú” escrita por Paco Bezerra y protagonizada por María Adán.

Formara parte como figurinista del proyecto de la Joven Compañía Nacional de Teatro Clásico “Fuente Ovejuna” bajo la dirección de Javier Hernandez-Simon.

Mariana Pineda.

DE FEDERICO GARCÍA LORCA

DIRECCIÓN MUSICAL, COMPOSICIÓN Y ESPACIO SONORO_

ÁLVARO RENEDO



Compositor, bajista y contrabajista. Después de tocar distintos instrumentos de forma autodidacta, recibe formación clásica en contrabajo y composición y asiste a diversos cursos monográficos de interpretación, música moderna y creación musical y sonora, que simultanea con los estudios superiores de Dirección de Escena en la RESAD.

Como intérprete ha desarrollado su actividad profesional en diversas formaciones, abarcando un abanico de estilos que incluye música antigua, clásica, jazz, flamenco o rock. Paralelamente, su labor como compositor le ha llevado a realizar y diseñar la música original y el espacio sonoro de numerosos montajes teatrales, entre los que destacan Fuente Ovejuna (para la CNTC), Los Justos o Diktat, dirigidas por Javier Hernández-Simón.



Mariana Pineda.

DE FEDERICO GARCÍA LORCA

MOVIMIENTO ESCÉNICO_

MARTA GÓMEZ

Estudia Danza Clásica y Contemporánea desde temprana edad. En 2004, después de haber pasado por el Teatro de la Danza de Madrid, se licencia en Interpretación en la Real Escuela Superior de Arte Dramático de Madrid (RESAD). Completa su formación antes, durante y después de cursar estos estudios entre Madrid, Barcelona y París, aprendiendo Acrobacia Aérea, Artes Marciales, Yoga, Mimo Corporal Dramático, con maestros como Marco Camitti, Will Keen, Pablo Messiez, José Piris, Jordi Cortés, Nina Dippla, Matej Matejka, Cía Teatro del Silencio, entre otros.

Ha trabajado como bailarina en diversas compañías , entre las que destacan Pía Danza dirigida por Sol Picó, Karlik Danza, El Tinglao, Laboratorio C, Mutisaescena o Samarkanda.

Como actriz ha participado en montajes dirigidos por Roberto Cerdá, Ernesto Caballero, Javier Hernández Simón, Ferrán Madico, Vicente León, Carlos Álvarez Osorio, Natalia Menéndez, estrenando funciones en Centro Dramático Nacional, Festival de Teatro Clásico de Almagro, Festival de Teatro Clásico de Mérida, Teatro Español, Teatro Nacional de Cataluña, entre otros.

Como coreógrafa y asistente de movimiento escénico ha trabajado en más de veinte montajes, con directores como Ernesto Caballero, Jesús Cracio, Ferrán Madico, Roberto Cerdá, Javier Hernández-Simón, Natalia Menéndez, Aitana Galán y otros. Cabe destacar su relación profesional con el fallecido Miguel Narros, con el que colaboró como coreógrafa y asistente de movimiento en nueve montajes.

Su labor docente pasa por impartir clases de Teatro Físico, Danza-Teatro, Técnica Y Expresión Corporal, Movimiento Escénico e Interpretación. Actualmente ejerce como profesora en el Laboratorio Teatral William Layton, Escuela Superior de Arte Dramático de Castilla y León (ESADCYL), INGRESAD, Escuela Superior de Música Reina Sofía (Fundación Albéniz) y entrena actores en su propio espacio.

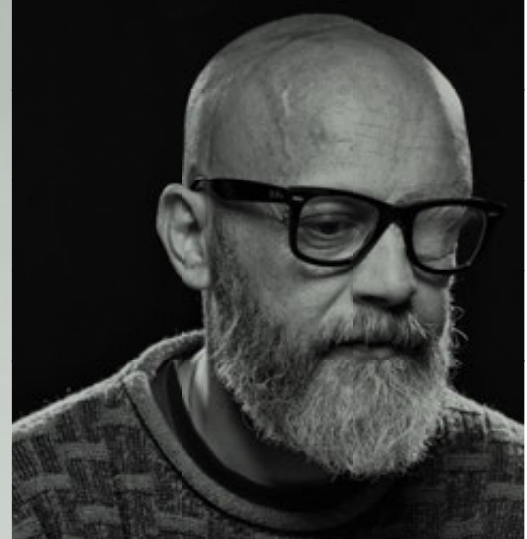


Mariana Pineda.

DE FEDERICO GARCÍA LORCA

DISEÑO GRÁFICO_

CARLOS SÁNCHEZ | CREATIAS



Creativo multidisciplinar comienza su atracción por el arte y la creatividad desde muy joven.

Estudiando dibujo y pintura conoce al dibujante Paco Roca con el que realiza colaboraciones en el mundo del comic, y a los hermanos Santaaulalia (artistas falleros) trabajando en murales para algunas empresas y monumentos falleros.

Freelance para diferentes empresas en la creación y desarrollo de imagen corporativa, catálogos y publicidad.

Cursa “Diseño de Producto” en la Escuela de Arte Superior de Diseño, y al finalizarlos es elegido como uno de los diseñadores emergentes para la primera edición de NUDE (Nuevo Diseño Español) celebrado en la Feria Internacional del Mueble de Valencia, año 2002.

Proyectos varios de interiorismo relacionados con la restauración, y diseños de producto para empresas del mundo del mueble.

En 2007 monta su propio estudio, Creatias Estudio, en el que desde entonces desarrolla proyectos de diseño gráfico, diseño web, marketing y comunicación trabajando con y para diferentes sectores.

Ayuntamiento de Valencia, Ayuntamiento Benetúser, Universidad de Valencia, Teatro Flumen, Mercadona, Asindown Valencia, Valencia CF, Bubu Makeup...

Carteles (selección) para “La muerte y la doncella” con Emilio Gutierrez Caba, Luisa Martín y Jose Saiz; “Eloísa está debajo de un almendro” de Mariano de Paco; “No te vistas para cenar” de Marc Camoletti o “Aguacates” con Juanjo Artero y Jesús Cabrero, entre otros, de productoras como Saga Producciones o Pinkerton. Imagen gráfica para laureadas webseries “Sin vida propia” o “Todos queríamos matar al presidente”, siendo galardonado con el premio al mejor cartel en los Roma Web Fest. Y carteles para cortos “El camarero” presentado en el Cannes Film Corner, o “Entre cartones” de José Luis Gil.

Premios y galardones:

2002 _ Finalista y expositor en la primera edición de NUDE

2015 _ Mejor cartel en Roma Web Fest (Sin vida propia)

2017 _ Galardón GRATIA (Calendario ASINDOWN_ VALENCIA C.F.)



Mariana Pineda.

DE FEDERICO GARCÍA LORCA

COMUNICACIÓN Y PRENSA_

MARÍA DÍAZ



He trabajado en la radio (RNE; Cadena SER, Radio Euskadi, Onda Cero y Radio Voz), en televisión (TVE, Antena 3, Tele 5, EITB, Telemadrid y Bilbovisión) y me gusta escribir (pasé por El Correo, Navarra Hoy, Dunia, Vitalidad, Mía, TelePaís, El Dominical de El periódico de Cataluña, On Madrid, Paisajes...). Actualmente, soy contertulia del programa de RNE No es un día cualquiera, que dirige y presenta Pepa Fernández.

Pero ahora soy, fundamentalmente, jefa de prensa de cultura sobre todo de compañías, productoras, salas, Festivales y espectáculos teatrales. Actualmente de K Producciones, Ron Lalá, Barco Pirata, Factoría Madre Constriktor, Kulunka Teatro, L'Om Imprebis, Concha Busto Producciones, PTC Producciones teatrales, Jamming, Teatro del Zurdo, La Belloch, El Reló, Teatro en Compañía, FEI, Sexpeare, [In]constantes Teatro, Guirigai, LAZONAKUBIK, Festival de Olmedo Clásico, FICE, etc...Y hasta hace poco de Sala Mirador, Teatro de la Danza, Producciones Cristina Rota, Come y calla o Teatro de Malta.



Mariana Pineda.

DE FEDERICO GARCÍA LORCA

FICHA ARTÍSTICA_

REPARTO (POR ORDEN DE INTERVENCIÓN)

Doña Angustias/ Doña Carmen_ **Aurora Herrero**
Clavela_ **Marta Gómez**
Amparo/ Novicia 1_ **Silvana Navas**
Lucía/ Novicia 2_ **Sara Cifuentes**
Mariana Pineda_ **Laia Marull**
Fernando/ Conspirador 2_ **Óscar Zafra**
Pedro Sotomayor_ **Álex Gadea**
Pedrosa/ Conspirador 1_ **Fernando Huesca**
Alegrito_ **José Fernández**

Dirección y versión_ **Javier Hernández-Simón**
Diseño de iluminación_ **Juan Gómez-Cornejo / Ion Anibal**
Escenografía_ **Bengoa Vázquez**
Diseño vestuario_ **Beatriz Robledo**
Dirección musical, composición y espacio sonoro_ **Álvaro Renedo**
Ingeniero de sonido y grabaciones_ **Carlo González**
Diseño gráfico_ **Carlos Sánchez | Creatias estudio**
Realización de vestuario_ **Peris Costumes**
Tinte vestuario_ **María Calderón**
Peluquería y maquillaje_ **María Fernández**
Realización de escenografía_ **Mambo Decorados**
Fotografías_ **MarcosG punto**
Vídeo y Teaser_ **Natalia Moreno y Ana Díez**
Jefa de producción_ **Tanya Riesgo**
Ayudante de dirección_ **Pepa Pedroche**
Cuaderno Pedagógico_ **Ana Rios Serrano**
Gerente / Regidor_ **Sergio de Medina**
Técnico de iluminación y sonido_ **Toca SL**
Maquinista_ **Francisco Agudo**
Gestoría_ **Vázquez y Cidoncha**
Producción ejecutiva_ **GG Producción Escénica**
Dirección de producción_ **Carmen García y Graciela Huesca**
Prensa y comunicación_ **María Díez**
Distribución_ **GG Producción Escénica**
Producción_ **GG Producción Escénica, Teatro del Nómada y Saga Producciones**
Coproducción_ **AJ Clauqué, Mardo, Juan Carlos Castro y María Díez Comunicación**



Mariana Pineda.

DE FEDERICO GARCÍA LORCA

DOÑA ANGUSTIAS / DOÑA CARMEN

AURORA HERRERO



Su amplia formación teatral, que abarca desde estudios de música y canto hasta el verso clásico, le ha permitido trabajar en obras de estilo tan variado como la comedia musical y la tragedia de nuestro Siglo de Oro.

Licenciada en Interpretación por la Real Escuela Superior de Arte Dramático de Madrid, completó su formación con Albert Boadella, Josefina García-Aráez (verso), Jorge Uribe (canto), además de con José Carlos Plaza, Patricia Ferreira, Helena Pimenta, Roberto Cerdá, John Strasberg o Laura Cepeda.

TEATRO

2018: “Donde el bosque se espesa”, escrita y dirigida por Laila Ripoll y Mariano Llorente.

2018: “La tumba de María Zambrano”, de Nieves Rodríguez. Dir.: Jana Pacheco.

2016: “Placenta”, de Julio Provencio. Dir.: Julio Provencio.

2015-2016: “Tres hermanas”, de A. Chéjov. Dir.: Juan Pastor

2012-2015: “Proyecto 43-2”, escrito y dirigido por M. San Miguel y J. Provencio.

2009: “La celosa de sí misma”, de Tirso de Molina. Dir.: Marta Torres. (Asesoría de verso)

2008: “Don Juan Tenorio”, de José Zorrilla. Dir.: Laila Ripoll

2007: “Presas”, de V. Fernández e I. del Moral. Dir.: Ernesto Caballero

2004-2005: “La nona” de Roberto Cossa. Dir.: Carlos Vides.

2003: “El castigo sin venganza” de Lope de Vega. Dir.: Yolanda Mancebo.

2002: “Higiene de los recuerdos” de L. G^a Araus. Dir.: Carlos Manzanares.

2001-2002: “Jácara para la venta” de F. Torres. Dir.: Francisco Torres.

1996: “El bastardo Mudarra” de Lope de Vega. Dir.: Laila Ripoll.

1993: “El acero de Madrid” de Lope de Vega. Dir.: Laila Ripoll.

1992: “Los melindres de Belisa” de Lope de Vega. Dir.: Laila Ripoll.

1991: “Eco y Narciso” de Calderón de la Barca. Dir.: Ernesto Caballero.

1985: “No hay burlas con Calderón”, a partir de Calderón de la Barca. Dir.: Ángel Facio.

1984: “La Celestina” de Francisco de Rojas. Dir.: Ángel Facio.

1984: “Cuentos de los bosques de Viena”, de Von Horvat. Dir.: Antonio Larreta.

1983: “La Dorotea” de Lope de Vega. Dir.: Antonio Larreta.

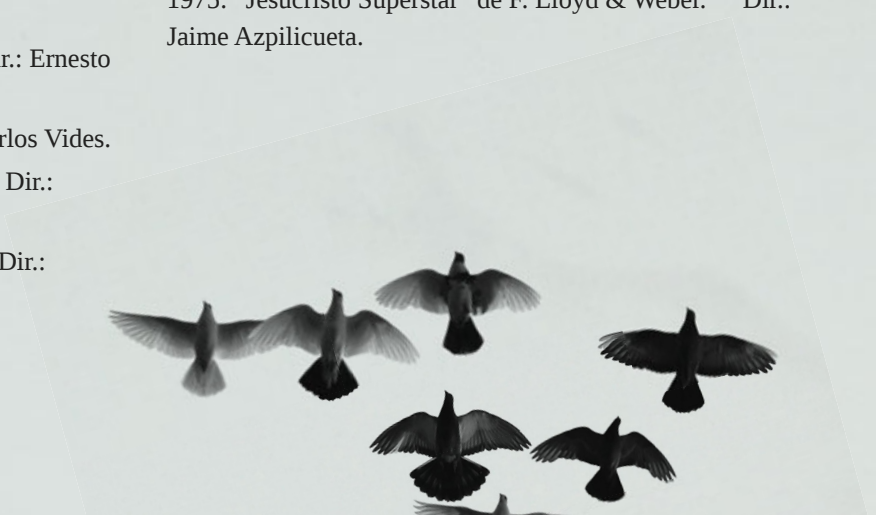
MUSICALES

2013-2014: “Marta tiene un marcapasos”. Dir.: Borja Manso

1980: “Angélica en el umbral del cielo”, de E. Blanco Amor. Dir.: José Estruch.

1977: “El diluvio que viene”. Dir.: Franz Johann.

1975: “Jesucristo Superstar” de F. Lloyd & Weber. Dir.: Jaime Azpilicueta.



Mariana Pineda.

DE FEDERICO GARCÍA LORCA

CINE Y TV

2013: "Fantasma", largometraje, Dir. David Navarro

2011: "R.I.P.", Cortometraje. Dir. Claudio Pascual.

2009: "Help me", cortometraje. Dir. Sergio Cano

2006: "La eternidad", largometraje. Dir: J. Castejón.

2003: "Mónica", cortometraje. Dir: Marina de Russé.

2002: "Hospital Central", prod. VideoMedia, Tele 5.

1998: "Al salir de clase", prod. Picasso, Tele5.

1998: "Vestir de rojo", cortometraje. Dir.: C.Rojo.

1993: "Los melindres de Belisa" de Lope de Vega.

1983: "La huella del crimen", TVE 1. Dir.: P. Costa.



Mariana Pineda.

DE FEDERICO GARCÍA LORCA

CLAVELA_

MARTA GÓMEZ



Estudia Danza Clásica y Contemporánea desde temprana edad. En 2004, después de haber pasado por el Teatro de la Danza de Madrid, se licencia en Interpretación en la Real Escuela Superior de Arte Dramático de Madrid (RESAD). Completa su formación antes, durante y después de cursar estos estudios entre Madrid, Barcelona y París, aprendiendo Acrobacia Aérea, Artes Marciales, Yoga, Mimo Corporal Dramático, con maestros como Marco Camitti, Will Keen, Pablo Messiez, José Piris, Jordi Cortés, Nina Dippla, Matej Matejka, Cía Teatro del Silencio, entre otros.

Ha trabajado como bailarina en diversas compañías , entre las que destacan Pía Danza dirigida por Sol Picó, Karlik Danza, El Tinglao, Laboratorio C, Mutisaescena o Samarkanda.

Como actriz ha participado en montajes dirigidos por Roberto Cerdá, Ernesto Caballero, Javier Hernández Simón, Ferrán Madico, Vicente León, Carlos Álvarez Osorio, Natalia Menéndez, estrenando funciones en Centro Dramático Nacional, Festival de Teatro Clásico de Almagro, Festival de Teatro Clásico de Mérida, Teatro Español, Teatro Nacional de Cataluña, entre otros.

Como coreógrafa y asistente de movimiento escénico ha trabajado en más de veinte montajes, con directores como Ernesto Caballero, Jesús Cracio, Ferrán Madico, Roberto Cerdá, Javier Hernández-Simón, Natalia Menéndez, Aitana Galán y otros. Cabe destacar su relación profesional con el fallecido Miguel Narros, con el que colaboró como coreógrafa y asistente de movimiento en nueve montajes.

Su labor docente pasa por impartir clases de Teatro Físico, Danza-Teatro, Técnica Y Expresión Corporal, Movimiento Escénico e Interpretación. Actualmente ejerce como profesora en el Laboratorio Teatral William Layton, Escuela Superior de Arte Dramático de Castilla y León (ESADCYL), INGRESAD, Escuela Superior de Música Reina Sofía (Fundación Albéniz) y entrena actores en su propio espacio.



Mariana Pineda.

DE FEDERICO GARCÍA LORCA

AMPARO_

SILVANA NAVAS

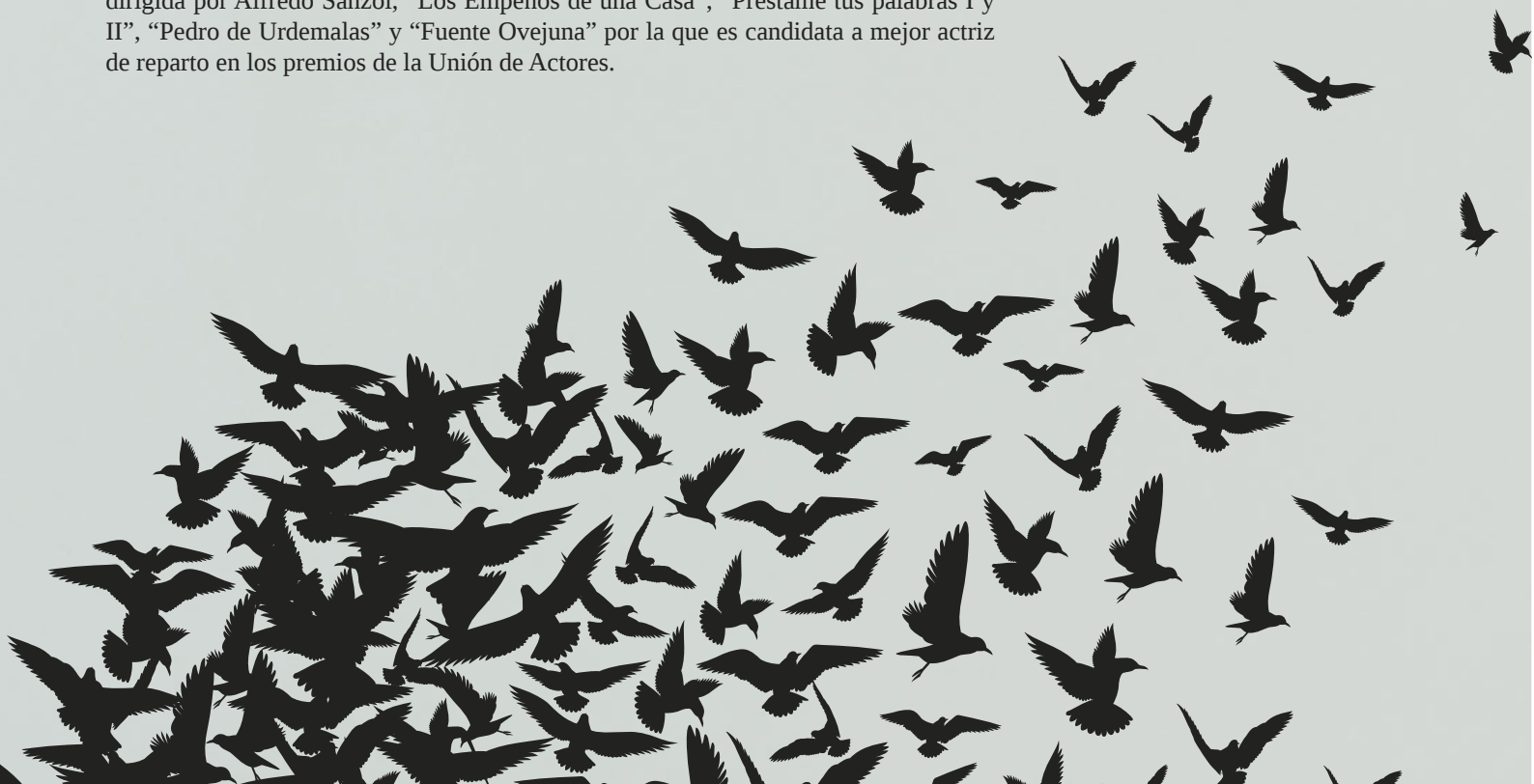


Licenciada en Interpretación en la Escuela Superior de Arte Dramático de Sevilla, formación simultaneada con otras disciplinas escénicas.

Su licenciatura en Interpretación textual y su interés por la Comedia del Arte y el Clown, le han permitido trabajar con Pep Vila, Gabriel Chamé, Miquel Crespi, Pablo Durán o Nestor Muzo. Su trabajo es amplio en disciplinas tan variadas; formando parte de los elencos de “Lon Don Don” y “Gerundio del Verbo Pensar”; ambas escritas y dirigidas por Pablo Canosales; “El Rayo Colgado o peste del loco amor”, “Teodora” y “El príncipe del Baúl” éstas con Teatro del Velador. Se estrena en los escenarios madrileños con “Maldito Naranjito” de Eduardo Aldán en el Teatro Compac.

Mientras continúa con su formación, ampliándola en la disciplina del verso y del flamenco, rueda tres largometrajes con Gonzalo García Pelayo, “Todo es de color”, “Alegrijas de Cádiz” y “Niñas”.

Con la compañía Morboria, ha trabajado en “El lindo Don Diego y el Burgués Gentilhombre” . Actualmente forma parte de la IV Promoción de la Joven Compañía Nacional de Teatro Clásico, en la que ha participado en los montajes de “La Dama Boba” dirigida por Alfredo Sanzol, “Los Empeños de una Casa”, “Préstame tus palabras I y II”, “Pedro de Urdemalas” y “Fuente Ovejuna” por la que es candidata a mejor actriz de reparto en los premios de la Unión de Actores.



Mariana Pineda.

DE FEDERICO GARCÍA LORCA



LÚCIA_

SARA CIFUENTES

FORMACIÓN

2014-2018_Graduada en Interpretación por la ESADCYL

2019_Residencia de creación artística con Álex Rigola y Guillermo Weicker

2019_Cruzadas, Michel Azama. Marta Gómez

2019_Taller danza contemporánea con Sol Picó

2017-2019_Training físico con Marta Gómez Rodríguez (coreógrafa JCNTC)

2018_Entrenamiento físico y vocal con Fernando Cayo

2018_Entrenamiento físico y vocal con Atalaya Teatro

2018_Técnica Chéjov con Miguel Cubero (La Abadía)

2018_Taller de verso en acción con Isabel Rodes (Noviembre Teatro y CNTC)

2018_Taller de máscara expresiva con Eduardo Cárcamo (Kulunka Teatro)

2015-2018_Entrenamiento físico-vocal con Leticia Santafé (técnica Linklater y BMC)

2017_Taller de Interpretación sobre Shakespeare con Will Keen

2017_Taller de Interpretación en el Instituto Estatal Ruso de las Artes Escénicas de San Petersburgo con Lev Erenburg

2017_Taller de Clown “El placer de ser ridículo” con Pablo Ibarluzea (técnica Lecoq)

EXPERIENCIA TEATRAL

2018-2019_Déjate Llevar. La Candela. Teatro y Comunidad.

2018-2019_ALVA. Dir. Mikel Babón. Compañía Ocho

2018-2019_Yerma. Federico García Lorca. Dir. Ana Serrano

2018_Ubú Rey. Alfred Jarry. Dir. Miguel Cubero

2017-2019_Los perros de mi padre. Dir. Mikel Babón. Compañía Ocho

2016-2018_Un tranvía llamado deseo. Dir. Jaime Rodríguez. Athenea Teatro

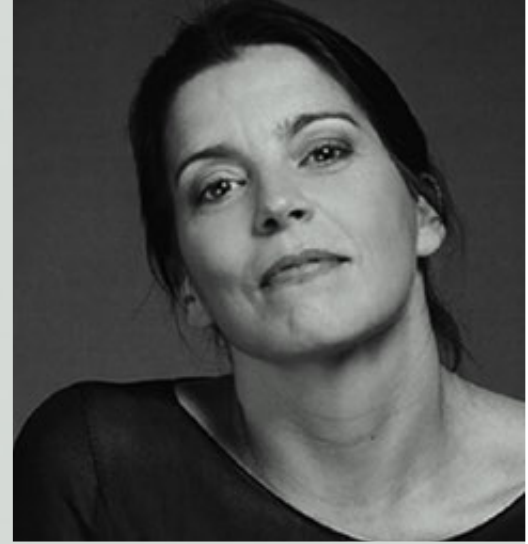
2014-2016_Casa de muñecas. Dir. Jaime Rodríguez. Athenea Teatro

2015_Colaboración con la Fura dels Baus y la OSCYL en Carmina Burana



Mariana Pineda.

DE FEDERICO GARCÍA LORCA



MARIANA PINEDA_

LAIA MARULL

Arte Dramático y canto en el Estudio Nancy Tuñón de Barcelona.

Danza clásica y contemporánea en la Escuela Área, de Barcelona.

Curso de baile flamenco en la Escuela Tani y Toleo de Barcelona.

Premios Goya

Premio "Goya" 2011 a la Mejor Interpretación Femenina de Reparto por "Pa Negro"

Premio "Goya" 2004 a la Mejor Interpretación Femenina Protagonista por "Te doy mis ojos"

Premio Goya 2001 a la Mejor Actriz Revelación por "Fugitivas"

Relación Premios Mejor Actriz por "Te doy mis ojos"

Concha de Plata Festival San Sebastián 2003

Premio ADIRCE (Asociación de Directores Cinematográficos de España)

Premio CEC (Círculo de Escritores Cinematográficos de España)

Premio Sant Jordi de Cinematografía RNE, Barcelona.

Premio "Protagonistas", de Onda Cero Radio.

Premio "Tentaciones", diario "El País"

Premio "Fotogramas de Plata".

Mejor Actriz del Año, revista "Cinemanía"

Mejor Actriz Festival de Nantes, Francia (ex.aequo)

Premio de la Unión de Actores de Madrid.

Premio Fundación AISGE 2004.

Premio Globaly Woman. Premio Olid Meliá.

Premio "Cartelera Turia" de Valencia

Otros Premios

Premio "Cartelera Turia" de Valencia a la Mejor Actriz por "Fugitivas"

Premio Ciudad de Palencia a la Mejor Actriz Teatral del Año por "El Polígrafo"

Premios por su trabajo teatral "Nina":

Premio "Max" Mejor Actriz protagonista

2007- Premio "Mihura"

2007- Premio "Chivas Telón"

2016- Premio Mejor Actriz Festival Xoom de Igualada por "La Xirgu"

2017- Premio Mejor Actriz Festival Cine Solidario de Cáceres por "La Madre"

2017- Nominada en la Golden Nymph Award del Festival de Monte-Carlo como Outstanding Actress in a Long Fiction Program por "La Xirgu"

CINE

2017- "Brava", de Roser Aguilar. Festival de Málaga 2017.

2017- "Llueven vacas", de Fran Arráez

2016- "La madre", de Alberto Morais

2016- "Quatretondeta", de Pol Rodríguez

2011- "Las Olas", de Alberto Morais

2010- "Pa Negro", de Agustí Villaronga

2010- "La Herencia Valdemar", de José Luís Alemán

2008- "Pretextos", de Sílvia Munt

2007- "El Greco", de Iannis Smaragdis (v.o. en inglés)

2005- "Oculto", de Antonio Hernández.

2004- "Las voces de la noche", de Salvador García Ruíz

2003 "Te doy mis ojos", de Iciar Bollain.

2001- "Café Olé", de Richard Roy. (FiccionesFilms, Montreal, Canadá) v.o. en inglés y doblaje francés.

2000- "Fugitivas" de Miguel Hermoso.

1998- "Pleure pas, Germaine" de Alain de Hallaux (colaboración) co-producción Bélgica-Francia-España.

"El viaje de Arián" de Eduard Bosch.

"La sombra de Caín" de Paco Lucio

"Lisboa" de Antonio Hernández.

Mariana Pineda.

DE FEDERICO GARCÍA LORCA

“Mensaka” de Salvador García Ruíz.

1995- “Asunto interno” de Carles Balagué.

“Razones sentimentales” de Antonio A. Farré.

TEATRO:

2016-17.-“Incendios” de Wajdi Mouawad. Dir. Mario Gas. Teatro de la Abadía, Madrid.

2016.-“La llista” de Jennifer Tremblay. Dir. Allegra Fulton Cía. La Brutal. Teatre Lliure BCN 2013.-“Roberto Zucco” de Bernard-Marie Koltès. Dir. Julio Manrique Cía. Teatre Romea. Teatros del Matadero, Madrid.

2012/13- “Hedda Gabler” (“Hedda”) Dir. David Selvas Teatre Lliure (Barcelona)

2009- “Edipo: una trilogía” (“Antígona”) Dir. George Lavaudant Naves Teatro Español (Madrid), Teatre Grec (Barcelona) y Teatro Romano de Mérida.

2006- “Nina” de José Ramón Fernández. Dir. Salvador García Ruíz. Teatro Español, Madrid. 2001/ 02- “Madre Coraje”, de Bertold Brecht. Dir. Mario Gas. TNC (“Kattrin, la hija muda”)

2001- “Lulú”, de Frank Wedekind. Dir. Mario Gas. TNC, Barcelona. (“Lulú”) “El polígrafo”, de Robert Lépage y Marie Brassard. Prod. Ex Machina (Québec)/ Segnali (Roma) Dir: Robert Lépage.

1999- “Así que pasen cinco años”, de Federico García Lorca. Dir. Joan Ollé. Teatre Grec. Barcelona.

1997- “El cau” de Alberto Bassetti. Dir. Joan Riera. Artenbrut. Festival Grec ‘97

1996- “Maror” de Rodolf Sirera. Dir. Joan Lluís Bozzo. Teatro Romea de Barcelona. “La Dama del Mar” de Henrik Ibsen. Dir. Joan Maria Gual. Mercat de les Flors. BCN 1995- “Antonio y Cleopatra” de William Shakespeare. Dir. Xavier Albertí. Teatre Grec de Barcelona. Festival Grec ‘95.

1994- “La loba” de Lillian Hellman. Dir. Hermann Bonnin. Teatro Goya de Barcelona.

1993 “Un dels últims vespres de carnaval” de Carlo Goldoni.

Dir. Lluís Pasqual. Cía. Teatre Lliure (Teatro Valle de Roma y Odeon de París).

“Roberto Zucco” de Bernard-Marie Koltès. Dir. Lluís Pasqual. Cía. Teatre Lliure. (Debut profesional)

TV

2015- “Carlos Rey Emperador”, serie de Diagonal TV para TVE

2015- “La Xirgu”, tv movie de Distinto Films para TV3, Canal Sur y TVGa

2014- “Los nuestros”, mini-serie de Multi Park para Tele 5

2011- “Ermessenda” mini-serie de Ovideo TV dirigida por Lluís Ma. Güell 1998- “Pirata” de Lluís Maria Güell. TV movie para TV3.

1997- “Primera jugada” de Lluís Maria Güell. TV movie para TV3.

“Renta Antigua”, de Jordi Soler. Mediometrage para la serie “Nova Ficció”. C33 1994/1998- “Estació d’enllaç” Serie TV3. Dir. Jordi Frades, Sílvia Quer, Sònia Sánchez, Orestes Lara...

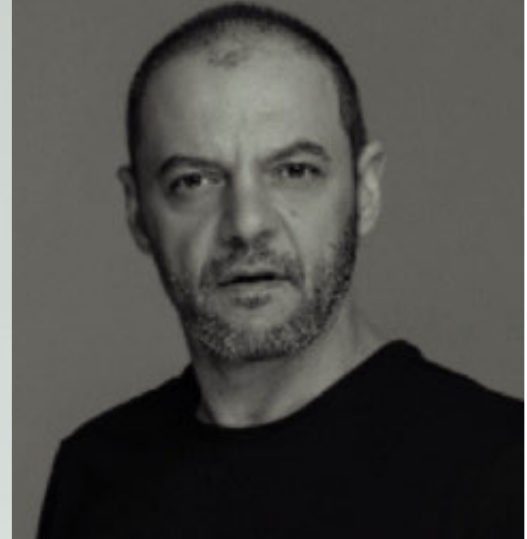


Mariana Pineda.

DE FEDERICO GARCÍA LORCA

FERNANDO_

ÓSCAR ZAFRA



Óscar Zafra tiene una amplia trayectoria teatral como actor. Durante las últimas 5 temporadas ha participado en diversos montajes dentro de la C.N.T.C. dirigidos por Helena Pimenta (“El Perro del Hortelano”, “El Alcalde de Zalamea”, “La Vida es Sueño”...). Con anterioridad ha trabajado con directores como Simón Breden (Faustus), Adolfo Fernández (19:30), Juan Luis Iborra (“Mentiras, Incienso y Mirra”), Laurence Boswell (“Fuenteovejuna”, “El Perro del Hortelano”), Hermann Bonnín (“Don Juan, Príncipe de la Tinieblas”), Eduardo Vasco (“Camino de Wolokolamsk”, “Final de Partida”...) Laila Ripoll (“Macbteh”...), Álvaro Lavín (“Cyrano”, “QFWFQ”, “Miguel Hernández”...) Alfonso Romera (“Jacobo o la Sumisión”...) etc.

En televisión ha interpretado personajes fijos en series como La República, Querido Maestro, El Porvenir es Largo, Viva la Banda, El Circo de TVE... y episódicos en La Casa de Papel, Águila Roja, Historias Robadas, El Tiempo entre Costuras, Cuéntame cómo pasó, El Comisario, Aída, Hermanos y Detectives, MIR, Hospital Central, etc., etc...

En cine ha participado en “Marsella” (Belén Macías, 2013), REC2 (Jaume Balagueró-Paco Plaza, 2008), El Patio de mi Cárcel (Belén Macías, 2007) y El Mundo Alrededor (Alex Calvo-Sotelo, 2005)

Fue miembro fundador, junto a Rosa García-Rodero entre otros, de la compañía teatral Thiasos. Más adelante formó parte durante 15 años de Teatro Meridional, donde siguió adquiriendo experiencia como productor y participó como músico y actor en casi una veintena de espectáculos. Su última experiencia como productor ha sido en 611teatro, donde colaboró en creaciones como “los Justos” entre otras. En la actualidad ha creado su propia compañía junto a Javier Hernández-Simón, Teatro del Nómada.



Mariana Pineda.

DE FEDERICO GARCÍA LORCA

PEDRO DE SOTOMAYOR_

ÁLEX GADEA



TELEVISIÓN

2018-2019_ TOY BOY. Serie. Plano a Plano. Antena3. Secundario.

2018_ INSTINTO. Serie. Bambú Producciones. Movistar Plus. Reparto.

2017_ TIEMPOS DE GUERRA. Serie. Bambú Producciones. Antena3. Secundario.

2015-2016_ SEIS HERMANAS. Serie. Bambú Producciones. TVE. Protagonista.

2014_ CIEGA A CITAS. Serie. Big Bang. Mediaset. Protagonista.

2011-2013_ EL SECRETO DE PUENTE VIEJO. Serie. Boomerang. Antena3. Protagonista.

2009-2010_ L'ALQUERIA BLANCA. Serie. Trivision. Canal 9. Protagonista.

2010_ LOS PROTEGIDOS. Serie. Boomerang. Antena 3. Capítular

2008_ HOSPITAL CENTRAL. Serie. VideoMedia. Mediaset. Reparto.

2008_ CAZADORES DE HOMBRES. Serie. Antena 3. Capítular.

2008_ LA LOLA. Serie. Zebra Producciones. Antena 3. Capítular.

2007_ EL COMISARIO. Serie. Bocaboca. Mediaset. Capítular.

2007_ ADRENALINA. Tvmovie. In Vitro Films y Conta Conta. TV3, Canal9. Protagonista.

TEATRO

2017-2019_ CYRANO DE BERGERAC de Edmond Rostand. Dir: Alberto Castrillo-Ferrer. La nariz de cyrano.

2013-2014_ LOS JUSTOS de Albert Camus. Dir: Javier Hernandez Simón. 611 Teatro.

2013_ CUENTO PARA ADULTOS de Yassin Serawan. Itaca.

2009_ HASTA QUE OSCUREZCA de Kim Warsen. Dir: José Burgos. Sala Mirador.

2008_ DESDE ARRIBA. Dir: Paloma Montoro. Teatro Canalla.

2006_ BEAUTY. Dir Pedro Berdayes. Conservatorio Nacional de Danza. Cuarta Pared.

2005_ NOSTALGIA DEL MAR. Dir. Paloma Montoro.

2003-2004_ PAN DE AYER. Compañía Repertorio Marabunta.

2002-2006_ LA KATARSIS DEL TOMATAZO. Dir Cristina Rota. Sala Mirador.

CINE

2015_ COCOTE, HISTORIA DE UN PERRO. Cortometraje. Dir: Pacheco Iborra. Odessa Films.

2014_ VALENTINA. Cortometraje. Dir: Marisa Crespo, Moisés Romera. Projecta Films.

2013_ ON FIRE. Cortometraje. Dir: Alberto Evangelio. Beniwood Producciones.

2012_ EL CARNICERO. Cortometraje. Dir: Tonet Ferrer. Falloderaccord.

2009_ TURNO DE NOCHE. Cortometraje. Dir: Víctor Palacios. Beniwood Producciones.

PREMIOS

2013_ “European Soap Fan Day” Mejor Actor Extranjero. El Secreto de Puente Viejo.

2012 “Premios Magazine Estrella 2011” Premio del público. El Secreto de Puente Viejo

2010 “III Premios García Berlanga” Actor Revelación. L'Alqueria Blanca.



Mariana Pineda.

DE FEDERICO GARCÍA LORCA

PEDROSA_

FERNANDO HUESCA



Actor de dilatada carrera profesional, habiendo participado en más de cuarenta espectáculos teatrales, destacando entre ellos “Eloísa está debajo de un almendro” dirigido por Mariano de Paco Serrano, “La hermosa Jarifa” - dir. Borja Rodríguez, “Aguantando la vela”-dir.Carmen Portacelli, “La cena de los idiotas” – dir. Paco Mir, “Que te pasa cariño – dir. Fernando Huesca, “La dama boba” – dir. Jaroslaw Bieiski, “El otro”– dir. Jaroslaw Bieiski, “Las alegres casadas de Windsor” – dir. Carmen Portacelli, “La caja de Pandora “lulu” – dir. Joaquín Vida,”La tumba de Antígona” – dir. Alfredo Castellón, “Trampa para pájaros” – dir. Gerardo Malla, “Música cercana” – dir. Pérez Puig, “Todos eran mis hijos” – dir. Ángel García Moreno, “Mi amiga Vicky la gorda” – dir. Manolo Andrés, “Viento de Europa” – dir. Ángel García Moreno, “Sublime decisión” – dir. Angel García Moreno.

En televisión ha protagonizado “Carlota” (Estudio 1) y “Quien fuera tu” – Dir. Pedro Amalio López, “El día que me quieras”– Dir. Ángel Peláez, “Música cercana”- Dir. Mara Recatera y “Sublime decisión”- Dir. Manuel aguado, además de intervenir en “Perdona señor”, “Ay! Mi madre”, “Gran hotel”, “El Don de Alba”, “Águila Roja”, “Historias robadas”, “Tierra de lobos”, “La señora”, “El asesino del círculo”, “El caso Vaninkof, ”Lex”, “Sin tetas no hay paraíso”, “Cuéntame cómo pasó”, “Con dos Tacones”, “Aquí no hay quine viva”, “El comisario”, “Hospital central”, “Paraiso”, “Policías”, “Petra Delicado”, “Calle Nueva”, “Manos a la obra”, “Periodistas”, “Este es mi barrio”, “La otra familia”, “La virtud del asesino”, “Blasco Ibáñez”, “médico de familia”, “Ay Señor, Señor”, “Pepa y Pepe”, “Colegio Mayor”, “Farmacia de guardia”, “ Habitación 503” y “Veraneantes”.

En Cine “Luna de lobos”– Dir. Julio Sánchez Valdés, “Proceso a Franco” y “El y El” – Dir. Eduardo Manzanos, “La canción de los niños”- Dir. Ismael González y “Bruja más que bruja” – Dir. Fernando Fernán Gómez

En radio ha protagonizado la ficción sonora “El Exorcista”- Dir. Fernando Loygorri y durante cinco años fué actor y guionista de “Los López” RNE.



Mariana Pineda.

DE FEDERICO GARCÍA LORCA

ALEGRITO_

JOSÉ FERNÁNDEZ



Licenciado en Interpretación en ESAD Sevilla. En Andalucía ha trabajado en ¿Qué Será? Un musical de En Azul Producciones y Erika Superstar dirigida por Alfonso Zurro. En su traslado a Madrid forma La Titi Company. Después de su paso por el Máster de Central de Cine y la UC3 de la mano de Juan Mayorga, trabajó bajo la dirección de Alberto San Juan para la primera producción de Teatro del Barrio: Marca España.

En 2015 estrena dos producciones como actor y dramaturgo. Doble, en producción con Artedefacto y Ensayo Sobre el Demonio, montaje de La Titi Company. Amplía su formación de la mano de Will Keen, Greg Hicks y Declan Donellan comienza a trabajar para la Compañía Nacional de Teatro Clásico con La Villana de Getafe en 2016, Fuente Ovejuna en 2017 dirigida por Javier Hernández-Simón, La Dama Boba que dirige Alfredo Sanzol y Los Empeños de una Casa por Yayo Cáceres. En la actualidad, prepara el nuevo texto para La Titi Company: La vuelta a España y Rezagados dirigida esta última de nuevo por Javier Hernández-Simón.



Mariana Pineda.



DE FEDERICO GARCÍA LORCA

PRODUCCIÓN Y DISTRIBUCIÓN

GG PRODUCCIÓN ESCÉNICA

Tras años de recorrido profesional en diversas empresas de artes escénicas tanto públicas como privadas, en el ámbito de la producción y la distribución, en el año 2009 decidimos crear nuestra propia empresa de producción y distribución escénica.

Durante este tiempo hemos producido los espectáculos

ELOÍSA ESTÁ DEBAJO DE UN ALMENDRO de Enrique Jardiel Poncela con dirección de Mariano de Paco Serrano.

LA HERMOSA JARIFA- de Antonio de Villegas con dirección Borja Rodríguez en Coproducción con el Festival Internacional de Teatro Clásico de Almagro

Y hemos colaborado con

BARCO PIRATA PRODUCCIONES- “¿QUIÉN ES EL SEÑOR SCHMITT?”, de Sébastien Thiéry, dirigida por Sergio Peris-Mencheta. “ A VOZ EN CUELLO” basado en textos de Mario Benedetti, versión y dirección de Sergio Peris-Mencheta. Distribución.

BARCO PIRATA Y PARKING LLENO -EL PACK- escrito y dirigido por Aurea Martínez Fresno. Distribución

MISERIA Y HAMBRE- ECO Y NARCISO- de Calderón de la Barca dirigida por David Martínez en Coproducción con el Festival de Teatro Clásico de Almagro. Distribución.

CÍA HIJOS DE MARY SHELLEY (FERNANDO MARÍAS) -EL HOGAR DEL MONSTRUO varios autores, dirigida por Vanessa Montfort, estreno en el Centro Dramático Nacional. – ESTA NOCHE MORIREMOS- de Fernando Marías y Espido Freire. Distribución

VANIA PRODUCCIONES- VENUS de Víctor Conde, estreno en el Teatro Kamikaze de Madrid. Distribución.

VANIA PRODUCCIONES Y TEATROS DEL CANAL -LA OPERA DE 4 NOTAS- de Tom Johnson, dirigida por Paco Mir. Distribución.

PEINETA PRODUCCIONES – NO HAY CAMAS LIBRES de Carlos Zabala. Dirección de Producción y distribución.

DIVAS DE FOGONES- texto y dirección Carmen Rosa. Dirección de producción y distribución

LA BELLOCH TEATRO -VERANO EN DICIEMBRE- Premio Calderón de la Barca –VIENTOS DE LEVANTE- escritas y dirigidas por Carolina África. Distribución.

611 TEATRO -LOS JUSTOS- de Albert Camus, dirección Javier Hernández-Simón. Distribución.

TEATRO DE LA DANZA DE MADRID –LUCIDO- de Rafael Spregelburd, dirección Amelia Ochandiano. Dirección de producción y distribución.

UR TEATRO -CARTAS DE AMOR A STALIN- de Juan Mayorga, dirección de Helena Pimenta, -SUEÑO DE UNA NOCHE DE VERANO- de William Shakespeare, dirección de Helena Pimenta, -MACBETH- de William Shakespeare, dirección de Helena Pimenta.



Mariana Pineda.

DE FEDERICO GARCÍA LORCA



Distribución.

SAGA PRODUCCIONES -LA JAULA DE GRILLOS de Jean Poiret, dirección José Saiz. Distribución.

PRODUCCIONES COME Y CALLA -FRANKENS-TEIN- de Mary Shelley, dirección de Gustavo Tambascio. -LA LECCIÓN- de Eugene Ionesco, dirección de Joan María Gual. -KAFKA Y LA MUÑECA VIAJERA- de Jordi Sierra I Fabra. -LIMAS MORGAN- de Alberto Sánchez y David Mur. -LOS DIAS FELICES- de Samuel Becket, dirección Salva Bolta.

MANU BERÁSTEGUI PRODUCCIONES -CANCIONES PARA NO CORTARSE LAS VENAS- escrita y dirigida por Manu Berástegui. Dirección de producción y distribución.

ALGARABÍA TEATRO -TOM SAWYER- de Mark Twain, dirección Borja Rodríguez. -LOS ENREDOS DE SCAPIN- de Moliere, dirección Isidro Rodríguez. -PRINCIPE Y MENDIGO- de Mark Twain, dirección de Borja Rodríguez. Dirección de producción y distribución.

CÍA ANTHONY BLAKE -MAS CERCA- de Anthony Blake, dirección Esteve Ferrer. -NO VENGAS SOLO- de Anthony Blake, dirección Manu Berástegui. -BLAKE + ALLA DE LA IMAGINACIÓN dirección Anthony Blake. Distribución

CÍA DE HECHO -COLLAGE- (danza aérea), dirección Pedro Aunión. -DESPERTARES (danza aérea), dirección Pedro Aunión. -THE DARK SIDE OF THE EARTH- (danza aérea), dirección Pedro Aunión. Distribución.

COMPAÑÍA FLAMENCA SANCHEZ-CORTES -QUEBRANTO- de Antonio de Verónica y Saray Cortés, -POR DERECHO- de Antonio de Verónica y Saray Cortés. Producción en gira y distribución.

Mariana Pineda.

DE FEDERICO GARCÍA LORCA



CONTRATACIÓN_

GG PRODUCCIÓN Y DISTRIBUCIÓN ESCÉNICA

915 671 722 · 912 775 425 · 911 375 938

carmen@ggdistribucion.com

graciela@ggdistribucion.com

tanya@ggdistribucion.com

www.ggdistribucion.com

María Díaz
comunicación

PRENSA Y COMUNICACIÓN_

María Díaz

620 590 316

info@mariadiaz.eu



UNA PRODUCCIÓN DE_



TEATRO DEL NÓMADA



COPRODUCIDO POR _



Juan Carlos Castro

CON EL APOYO DE _

